

NÁVOD NA POUŽITÍ  
**Slavia 634**



ČESKÁ ZBROJOVKA

**Dříve než začnete zacházet se zbraní, seznámte se s tímto návodem a zvláště s následujícími bezpečnostními pokyny.**

Nesprávné a nedbalé zacházení se zbraní může způsobit neúmyslný výstřel, který může mít za následek zranění, smrt nebo škodu na majetku. Stejně následky mohou mít svévolné úpravy, koroze nebo používání nepředepsaných nebo poškozených nábojů. V těchto případech nemůže výrobce nést za vzniklé následky odpovědnost.

Předtím, než byla tato zbraň dána do prodeje, byla přezkoušena, pečlivě prohlédnuta a zabalena. CZ nemůže kontrolovat zacházení se zbraní potom, co opustí továrnu. Proto si při koupi této zbraně ověřte, že je nenabitá a nepoškozená.

Tato příručka s instrukcemi by měla být vždy ke zbraní přiložena a to i v případě, že ji někomu půjčíte nebo prodáte.

## OBSAH

BEZPEČNOSTNÍ POKYNY	3	PÉČE O ZBRANĚ	8
NÁZVOSLOVÍ A POPIS VZDUCHOVKY	5	Čištění a konzervace hlavně	8
POKYNY PRO POUŽÍVÁNÍ	6	Mazání	8
Střelivo	6	Opravy	9
Manipulace se zbraní	6	TECHNICKÁ DATA	10
Seřizování odporu spouště	7	SEZNAM SOUČÁSTEK	11
Nastavení mířidel	7	SEZNAM OBRÁZKŮ	12
Použití dalekohledu a dioptru	7		

**BEZPEČNOSTNÍ POKYNY**

Dbejte dodržování bezpečnostních pokynů pro bezpečnost vaši a bezpečnost ostatních.

1. Vždy zacházejte se svou zbraní, jako kdyby byla nabitá.
2. Nikdy svou zbraní nemiřte na cokoli, na co nemíníte střílet.
3. Nikomu nevěřte, že zbraň není nabitá.
4. Než zbraň odložíte nebo předáte jiné osobě, vždy se přesvědčte, že není nabitá.
5. Zbraň přechovávejte nenabitou a nenapnutou.
6. Nikdy nepoužívejte zbraň k jinému účelu než ke střelbě.
7. Nikdy nenechávejte zbraň nataženou a nabitou bez dozoru.
8. Před nabitím zbraně se přesvědčte, že vývrt hlavně je čistý a bez překážek.
9. Používejte pouze čisté, suché, originální továrně vyrobené střelivo vysoké kvality v dobrém stavu, příslušné pro ráži vaší zbraně.
10. Před střelbou nebo během střelby nepijte alkoholické nápoje a neužívejte drogy.
11. Nemačkejte spoušť ani nedávejte prsty do lučičku spouště, pokud nemíříte na cíl a nejste připraveni střílet.
12. Než stisknete spoušť, ještě jednou si zkontrolujte váš cíl a prostor za ním. Střela může letět skrze nebo mimo váš cíl ještě několik desítek metrů.
13. Nikdy nestřílejte na vodní hladinu nebo na tvrdý povrch, jako je kámen.
14. Pokud držíte zbraň, nikdy se neoddávejte „hrubým žertům“.

15. Před čistěním, skladováním nebo dopravou se vždy přesvědčte, že vaše zbraň není nabita nebo napnuta.
16. Zbraň a střelivo přechovávejte v odděleném a uzamčeném prostoru mimo dosah a dohled dětí a nepovolaných osob.
17. Nikdy neupravujte součástky zbraně. Můžete tak závažným způsobem narušit její správnou funkci nebo bezpečnost.
18. Pamatujte, že koroze, použití vadných nábojů, pád zbraně na tvrdý povrch nebo jiné „hrubé zacházení“ může způsobit poškození, které nemusí být na první pohled patrné. Pokud k něčemu takovému dojde, nechte zbraň prověřit u odborníka.
19. Nikdy nestřílejte ze zbraně dokud nedošlo k řádnému uzavření hlavně. Může tak dojít k poškození zbraně nebo zranění střelce.

## NÁZVOSLOVÍ A POPIS VZDUCHOVKY

Názvy základních částí vzduchovky používané v tomto návodu jsou uvedeny na obrázku 1 na vnitřní straně obálky. Názvy všech součástí vzduchovky jsou uvedeny v kapitole *Seznam součástí*.

Zlamovací vzduchovka Slavia 634 je určena pro rekreační nebo sportovní střelbu základní úrovně, případně i odstřel drobných škůdců (tam, kde je to dovoleno). V řadě zemí platí pro tento typ zbraní legislativní omezení.

Charakteristické rysy vzduchovky:

- celokovové výškově i stranově stavitelné hledí, tunelová muška
- tlačítková pojistka, bránící neúmyslnému výstřelu při každém napnutí, umožňuje opatrné vypuštění zbraně
- hlaveň je v uzavřené poloze aretována táhlem
- nastavitelný odpor spouště
- pouzdro je opatřeno drážkami pro upevnění optického zaměřovače
- dvojdílná napínací páka
- pažba z kvalitního bukového dřeva je opatřena nízkou pryžovou botkou

## POKYNY PRO POUŽÍVÁNÍ

### Střelivo

Pro střelbu používejte výhradně střelky Diabolo ráže 4,5 nebo 5,5 mm, dle bodu č. 9 Bezpečnostních pokynů. Nepoužívejte kulíčkové střelky, broky, ložiskové kuličky nebo jakékoli cizí předměty.

### VAROVÁNÍ:

Nedodržením těchto pokynů by mohlo dojít k selhání výstřelu. Toto je stav nebezpečný, který může způsobit zhoršení střeleckých vlastností, nebo i poškození vzduchovky.

### Manipulace se zbraní

#### PŘI NABÍJENÍ MĚJTE ZBRANĚ VŽDY ZAMÍŘENOU DO BEZPEČNÉHO PROSTORU!

Uchopte jednou rukou pažbu vzduchovky na pistolové rukojeti. Druhou rukou uchopte hlaveň v blízkosti těla hlavně, palcem zatlačte aretační táhlo a hlaveň mírně sklopte (obr. 2). Poté uchopte hlaveň co nejbližše mušky a tlakem shora (obr. 3) sklápějte hlaveň tak dlouho, až se ozve zřetelné cvaknutí. Toto je známkou, že zbraň je napnuta. Tlačítková pojistka se vysunula z pouzdra (obr. 5) a objevil se její bílý krček, spoušť je chráněna proti stisknutí.

Uvolněte tlak na hlaveň, do vývrtu vložte příslušnou střelku a zatlačte ji do roviny s čelem hlavně (obr. 4). Hlaveň vraťte plynulým pohybem do výchozí polohy, při tomto úkonu není třeba s aretačním táhlem manipulovat.

Vzduchovka je nyní připravena ke střelbě, je stále zajištěna. Pojistka se odjišťuje těsně před střelbou jejím zatlačením do pouzdra (bílý proužek zmizí) až v době, kdy vzduchovka míří do bezpečného, cílového prostoru (obr. 6). Teprve potom lze stisknout spoušť. Tlačítková pojistka může být opakovaně zajištěna nebo odjištěna.

Napnutí vzduchovky lze vypustit, když nejprve uchopíme pevně blízko mušky hlaveň při její zadní zlomené poloze, potom po odjištění stiskneme spoušť a přidrženu hlaveň vrátíme do výchozí polohy. Tento úkon se musí provádět s **mimořádnou opatrností**, aby nedošlo ke zranění.

**UPOZORNĚNÍ:**

Vývrt hlavně a vnitřní prostor vzduchového válce jsou chráněny konzervačním prostředkem. Před prvním použitím jej odstraňte několika výstřely naprázdno.

**Seřizování odporu spouště**

Odpor spouště je nastavitelný v rozsahu 3 až 10 N. Z bezpečnostních důvodů byl ve výrobním podniku nastaven na hodnotu blízkou maximální. Regulace odporu se provádí šroubem umístěným v přední části lučičku (obr. 7). Otáčením šroubu proti směru hodinových ručiček se odpor snižuje. Jedna otáčka představuje změnu odporu asi o 0,5 N.

Při používání vzduchovky se sníženým odporem spouště dbejte zvýšené opatrnosti!

**Nastavení mířidel**

Vzduchovka je ve výrobním podniku nastřelena na vzduchovkový terč ve vzdálenosti 10 m. Pokud se bude střílet na jinou vzdálenost, nebo se jinak změní podmínky střelby, je zapotřebí provést korekci mířidel.

Výšková korekce se provádí točičkem výškového šroubu (obr. 8). Otáčením k vyšším číslům se hledí zvedá (a tím i zásah na terči). Pootočení točička o jedno číslo způsobí ve vzdálenosti 10 m změnu výšky zásahu o 3 mm.

Stranová korekce se provádí příčným šroubem, opatřeným zářezem (obr. 9). Otáčením šroubem ve směru hodinových ručiček se plátek hledí přesouvá doprava (a tím i zásah na terči). Pro kontrolu slouží rysky na plátku a klapce hledí. Jedna otáčka příčného šroubu posune zásah ve vzdálenosti 10 m o 10 mm.

UPOZORNĚNÍ: Čísla na točičku jsou pouze informativní, neznamenají délku střelby.

**Použití dalekohledu a dioptru**

Vzduchovka CZ 634 Slavia je na pouzdrů opatřena drážkami rybyny umožňujícími připevnění vzduchovkového dalekohledu nebo dioptru. Při instalaci a nastavení se řiďte pokyny výrobce zaměřovacího zařízení.

## PÉČE O ZBRAŇ

- Nestřílejte vzduchovkou bez střílky v hlavni.
- Vzduchovku napínejte až před střílbou. Zbytečné napnutí unavuje pružinu pístu a snižuje výkon.
- Kontrolujte dotažení spojovacích šroubů a v případě nutnosti je dotáhněte.
- Po několika stech výstřelů, nejméně však jednou za 3 měsíce, vzduchovku vyčistěte a nakonzervujte.
- Vzduchovku ukládejte na suché a bezprašné místo. Pravidelnou péčí a dobrým zacházením jí uchováte po dlouhou dobu bezvadný vzhled a spolehlivou funkci

## Čistění a konzervace hlavně

Vývrt hlavně vytírejte suchým hadříkem navlečeným do vytěráku. Hadříky vyměňujte tak dlouho, až bude poslední kousek čistý. Pokud je vývrt silně znečištěn, čistěte jej kartáčkem namočeným do čistícího roztoku nebo do oleje. Vysušte vývrt čistým hadříkem a zkontrolujte, zda byly všechny zbytky olova odstraněny (olovo je matnější a tmavší než ocelový povrch).

Vytěrák i kartáček zasouvajte do hlavně od komory, abyste nepoškodili ústí hlavně. Kartáček protlačujte celou hlavní než změníte úhel pohybu. Pokud byste změnili směr pohybu s kartáčkem v hlavni, mohl by se kartáček vzpříčit. Nakonec nakonzervujte vývrt a kovové části zbraně hadříkem zvlhčeným v oleji nebo použijte olej ve spreji.

**UPOZORNĚNÍ:** Nikdy se nepokoušejte čistit zbraň, dokud je nabita.

## Mazání

K mazání použijte úsporně pouze olej, nebo maziva doporučená pro vzduchové zbraně.

Bez demontáže je k mazání přístupný:

- spojovací šroub hlavně
- aretační záskočka
- kolíky napínacích pák



K mazání dalších částí je třeba sejmout pažbu, po vyšroubování 2 předních a zadního šroubu pažby. V tomto stavu lze mazat:

- vedení pístu v blízkosti spouště mezerou napínací páky
- kolíky spouště
- povrch napínací páky, který přichází do styku s pouzdrem (obr. 10)

Při zpětné montáži je třeba dbát na správné uložení vodítka (obr. 11)

#### UPOZORNĚNÍ:

Mazání v prostoru pracovního válce může vést k zážehu maziva, případně i detonaci a tím snížení životnosti nebo poškození dílů systému pouzdra.

#### Opravy

Výrobce vzduchovky nedoporučuje provádět opravy, které vyžadují demontáž systému pouzdra s hlavní. Zákazník sám může provádět pouze výměnu dobře přístupných částí, např. O-kroužku těsnění hlavně.

Náročnější opravy, které souvisí se závadami nebo opotřebením dílů vzduchovky, jako:

- výměna pružiny pístu
- výměna těsnění a vedení pístu
- porucha funkce pojistkového mechanismu
- porucha funkce napínacího ústrojí a aretace hlavně

je třeba svěřit odborné opravě.

## TECHNICKÁ DATA

Ráže	[mm]	4,5 nebo 5,5
Počet drážek v hlavni		10
Celková délka	[mm]	1080
Délka hlavně	[mm]	450
Délka záměrné	[mm]	420
Hmotnost	[kg]	3,1
Ústřevá rychlost *	[m.s <sup>-1</sup> ]	~ 220 nebo 175
Ústřevá energie *	[Joule]	~ 16
Napínací síla	[N]	max. 130
Odpor spouště nastavitelný v rozsahu	[N]	3 - 10
Pojistka		tlačítková, automatická
Pohonný mechanismus		vinutou pružinou s pístem
Napínání		zlamovací hlavni

\* Hodnoty závisí na vlastnostech střeliva, uvedené platí pro střely 4,5 mm/0,544 g, resp. 5,5 mm/1,025 g.

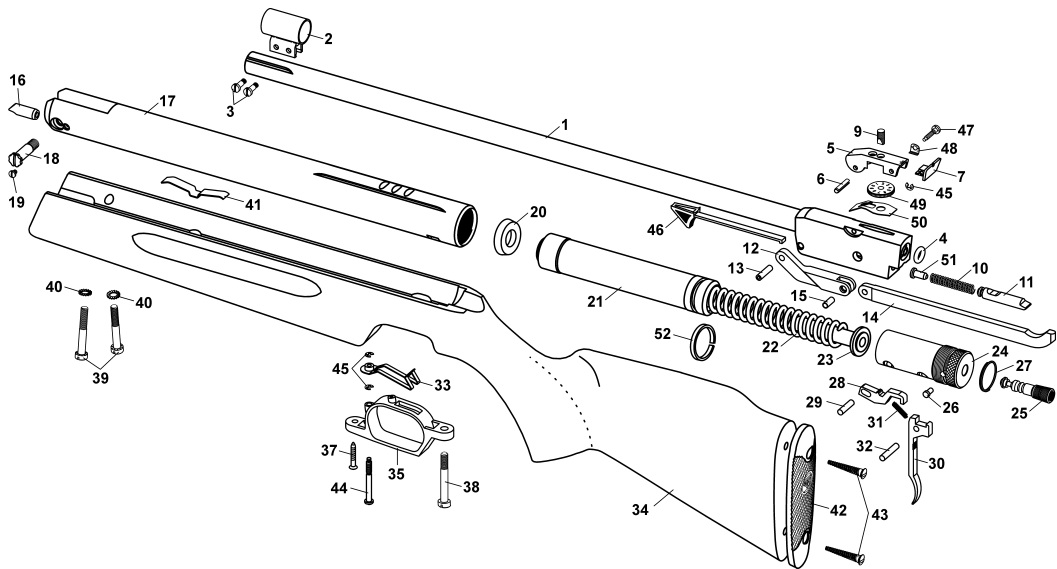
Výrobce si ponechává právo provést změny, které považuje za nezbytné pro vylepšení svých modelů, nebo aby vyhověl požadavkům výrobní nebo obchodní povahy.

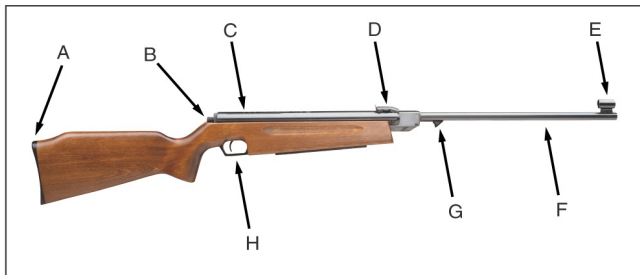
**SEZNAM SOUČÁSTEK**

- |                         |                                    |
|-------------------------|------------------------------------|
| 1 Hlaveň                | 28 Záchyt pístu                    |
| 2 Muška                 | 29 Kolík 4x16                      |
| 3 Šroub mušky (2x)      | 30 Spoušť                          |
| 4 O-kroužek             | 31 Pružina spouště                 |
| 5 Klapka hledí          | 32 Kolík 4x20                      |
| 6 Čep klapky            | 33 Pružina nastavení spouště       |
| 7 Plátek hledí          | 34 Pažba                           |
| 8 -                     | 35 Lučík                           |
| 9 Výškový šroub         | 36 -                               |
| 10 Pružina záskočky     | 37 Šroub lučíku                    |
| 11 Záskočka             | 38 Zadní šroub pažby               |
| 12 Článek               | 39 Přední šroub pažby (2x)         |
| 13 Kolík článku         | 40 Podložka vějířovitá (2x)        |
| 14 Napínací páka        | 41 Vodítko                         |
| 15 Kolík napínací páky  | 42 Botka                           |
| 16 Narážka              | 43 Šroub botky (2x)                |
| 17 Pouzdro              | 44 Regulační šroub                 |
| 18 Spojovací šroub      | 45 Kroužek pojistný třimenový (3x) |
| 19 Šroub                | 46 Táhlo                           |
| 20 Těsnění pístu        | 47 Stranový šroub                  |
| 21 Píst                 | 48 Podložka pružná                 |
| 22 Pružina pístu        | 49 Stavítko hledí                  |
| 23 Vedení pružiny pístu | 50 Pero hledí                      |
| 24 Uzávěr pouzdra       | 51 Vedení pružiny záskočky         |
| 25 Pojistka             | 52 Vedení pístu                    |
| 26 Západka pojistky     |                                    |
| 27 Pružina pojistky     |                                    |

**SEZNAM OBRÁZKŮ**

1. Názvosloví hlavních dílů
  - A) Pryžová botka
  - B) Tlačítková pojistka
  - C) Drážky pro zaměřovač
  - D) Stavitelné hledí
  - E) Tunelová muška
  - F) Drážkovaná hlaveň
  - G) Aretační táhlo
  - H) Nastavitelná spoušť
2. Uvolnění aretačního táhla před napínáním
3. Napínání vzduchovky
4. Vložení střely Diabolo do hlavně
5. Pojistka v zajištěné poloze
6. Pojistka před odjištěním
7. Regulace odporu spouště
8. Výšková korekce hledí
9. Stranová korekce hledí
10. Napínací páka vyjmutá z pouzdra
11. Vložení vodítka do pažby





①



②



③



④



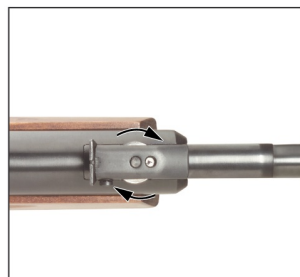
⑤



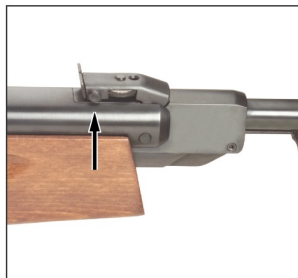
⑥



⑦



⑧



⑨



⑩



⑪